

VALGUSKAABLI KIU RENDI RAAMLEPING

Käesolev valguskaabli kiu rendi raamleping (**Raamleping**) on sõlmitud digiallkirjas näidatud kuupäeval järgmiste isikute vahel:

Corle OÜ, registrikood 11270435, aadress Uustalu 2, Kose, 75101 Harjumaa (**Teenuse osutaja**), mida esindab juhatuse liige [esindaja nimi] ja

[Sideettevõtja ärinimi], registrikood [], aadress [sisesta aadress] (**Sideettevõtja**), mida esindab juhatuse liige [esindaja nimi];

(koos nimetatud ka kui **Pooled** või eraldi **Pool**),

VÕTTES ARVESSE, ET:

- A. *Teenuse osutaja on rajanud ja planeerib tulevikus täiendavalt rajada elektroonilise side juurdepääsuvõrgu osi, mis võimaldavad lõppkasutajal vähemalt kiire lairibateenuse kasutamist;*
- B. *Pooled on varasemalt sõlminud eellepingu, mille alusel edastas Teenuse osutaja Sideettevõtjale juurdepääsuvõrgu paiknemisalas sideteenuse vastu huvi üles näidanud lõppkasutajate kontaktandmed, et Sideettevõtja saaks teha lõppkasutajatele pakkumuse sideteenuse osutamiseks;*
- C. *Sideettevõtja on avaldanud soovi ja valmisolekut kasutada Teenuse osutaja rajatud ja talle kuuluvat juurdepääsuvõrku sideteenuse osutamiseks lõppkasutajatele,*

ON POOLED LEPPINUD KOKKU JÄRGNEVAS:

1. MÕISTED JA TÕLGENDAMINE

1.1 Käesolevas Lepingus on järgmistel suure algustähega mõistetel järgmine tähendus:

Teenus	Raamlepingus sätestatud tingimustel Teenuse osutajale kuuluvas sidevõrgu taristus Sideettevõtjale ühe valguskaabli kiu, koos kogu vajaliku passiivse sidetaristuga (kaablid, jaotuskapid, ühenduspaneelid), kasutamise võimaldamine Lõppkasutajale Sideteenuse osutamiseks vajaliku signaali edastamiseks.
Sideteenus	Üldkasutatav elektroonilise side teenus, mis võimaldab Lõppkasutajale ühendust internetiga ja/või sellel baseeruvaid muid teenuseid (sh telefon, TV).
Lõppkasutaja	Teenuse osutajale kuuluva sidevõrgu paiknemisalas asuv füüsiline või juriidiline isik, kes on sõlminud Sideettevõtjaga või piirkonnas alternatiivselt teenuseid osutava sideoperaatoriga lepingu Sideteenuse tarbimiseks ja kellele on Teenuse osutaja sidevõrgust rajatud Majaühendus.
Andmebaas	Digitaalne infovahetuskeskkond, mille kaudu toimub Raamlepingus sätestatud tingimustel Tellimuste esitamine, Tellimuste aktsepteerimine ning muu Teenusega seotud ja arveldamise aluseks oleva info talletamine ja haldamine.
Juurdepääsuvõrk	Teenuse osutaja sidevõrgu osa, milles tagatakse vahetu lähedus Väliskaubandus- ja infotehnoloogiaministri 27.08.2020 määruse nr 53 "Järgmise põlvkonna elektroonilise side juurdepääsuvõrgu rajamise teise etapi toetusmeetme tingimused ja kord" tähenduses ELA SA (Eesti Lairiba Arendamise Sihtasutus) sidekaevust Lõppkasutaja aadressiobjektidele. Juurdepääsuvõrk koosneb valguskaablist, selle paigaldamiseks vajalikust torustikust,

kandepostidest ning ühenduskappidest koos kõigi sidevõrgu komplektseks toimimiseks vajalike komponentidega.

Ühenduskapp	Sidekapp, millesse koonduvad alampiirkonna valguskaabli kiud ning milles teostatakse valguskaabli kiudude omavahelised ühendused.
Jaotuskapp	Ühenduskapp, millesse koonduvad valguskaabli kiud kõikidest Juurdepääsuvõrgu Ühenduskappidest ning Majaühendused Juurdepääsuvõrgu paiknemisalas. Jaotuskapis on võimalik teostada vajalikud ühendused Sideteenuse pakkumiseks Lõppkasutajale. Jaotuskapis on nähtud ette ruum Sideettevõtja optiliste jagurite paiknemiseks.
Majaühendus	Ühenduskapi või Jaotuskapi ja Lõppkasutaja aadressiobjekti vahele rajatud ühendus.
Sidetaristu	Teenuse osutajale kuuluv Juurdepääsuvõrk, Ühenduskapid, Majaühendused.
Tellimus	Teenuse tellimiseks Sideettevõtja poolt Teenuse osutajale edastatud nõuetekohane taotlus, milles on ära näidatud Lõppkasutaja(d), kellele Sideettevõtja soovib Sideteenust osutada.
Kiurendileping	Pooltevaheline kokkulepe Teenuse osutamiseks konkreetsele Lõppkasutajale Sideteenuse pakkumiseks, mis loetakse sõlmituks Tellimuse aktsepteerimisega Teenuse osutaja poolt.

1.2 Kui kontekst ei nõua teisiti, siis Raamlepingus:

- 1.2.1 Käsitletakse viidet konkreetsele punktile viitena Raamlepingu asjaomasele punktile;
- 1.2.2 Käsitletakse viidet isikule ka viitena tema õigusjärglastele;
- 1.2.3 Hõlmavad ainsuses kasutatud sõnad mitmust ja vastupidi;
- 1.2.4 Hõlmavad isikuid märkivad sõnad nii füüsilisi kui ka juriidilisi isikuid; ning
- 1.2.5 Hõlmab viide dokumendile, sealhulgas õigusaktile või Raamlepingule, ka viidet selle dokumendi juba tehtud või tehtavale muudatustele või täiendustele.

2. RAAMLEPINGU ESE JA EESMÄRK

2.1 Käesoleva Raamlepingu alusel ja selles sätestatud tingimustel sõlmivad Pooled Teenuse osutamiseks eraldi Kiurendilepingud, millele kohaldatakse kõiki Raamlepingu sätteid. Raamlepingu eesmärgiks on määrata kindlaks:

- 2.1.1 Teenuse osutamise üldised põhimõtted, sh Kiurendilepingute sõlmimise, muutmise ja lõpetamise kord;
- 2.1.2 Poolte kohustuste jaotus ja vastutus Teenuse osutamisel ja Teenuse tarbimisel.

2.2 Pooled on kokku leppinud, et Raamlepingu alusel tekkivatele või Raamlepinguga seotud Poolte suhetele ei kohaldata võlaõigusseaduses seltsingu kohta sätestatud. Seejuures ei vastuta Teenuse osutaja mingil juhul Sideettevõtja poolt Lõppkasutajale osutatava Sideteenuse eest.

3. KIURENDILEPINGUTE SÕLMIMISE JA LÕPETAMISE VORMISTAMINE ANDMEBAASIS

3.1 Raamlepingu jõustumisel edastab Teenuse osutaja Sideettevõtjale unikaalsed kasutajatunnused, mis tagavad Sideettevõtjale ligipääsu Andmebaasi. Sideettevõtja kohustub mitte avaldama talle edastatud unikaalseid kasutajatunnuseid kolmandatele isikutele ja tagama Andmebaasis Sideettevõtjale nähtavaks tehtud informatsiooni, sh isikuandmetega seotud informatsiooni, konfidentsiaalsuse.

3.2 Kõik Pooltevahelised avaldused, mis seonduvad Kiurendilepingute sõlmimise (sh Tellimuste esitamine ja Tellimuste aktsepteerimine) ja nende lõpetamise vormistamisega tuleb teha Andmebaasi kaudu (kui Raamlepingus ei ole sõnaselgelt sätestatud teisiti). Samuti fikseeritakse ja hoitakse Andmebaasis ajakohasena info kasutusesta olevate Lõppkasutaja kiudude ning

- Sideettevõtja poolt renditud kiudude kohta. Andmebaasi sisestatud info on aluseks Teenuse eest arveldamisel.
- 3.3 Teenuse osutaja sisestab ning hoiab ajakohasena Andmebaasis järgmise info nende Lõppkasutajate kohta, kes ei ole sõlminud Sideteenuse lepingut piirkonnas alternatiivselt teenuseid osutava sideoperaatoriga ja nende Lõppkasutajate kohta, kellele Sideteenuse osutamiseks on Poolte vahel sõlmitud Kiurendileping:
- 1) Nende Lõppkasutajate aadressid, kes pole sõlminud Sideteenuse lepingut piirkonnas alternatiivselt teenuseid osutava sideoperaatoriga või kes on sõlminud Sideteenuse lepingu Sideettevõtjaga;
 - 2) Lõppkasutaja ühenduse unikaalne tunnus (Ühenduskapi tunnus);
 - 3) Lõppkasutaja Majaühenduse staatus (st kas Sideteenuse leping puudub või on sõlmitud Sideettevõtjaga);
 - 4) Tellimuse aktsepteerimine;
 - 5) Lisanduvate Majaühenduste väljaehitamisel sisestab Teenuse osutaja vastavasisulise informatsiooni Andmebaasi 14 päeva jooksul pärast Majaühenduse lõplikku valmimist.
- 3.4 Sideettevõtja sisestab Andmebaasi järgmise info ja hoiab info Andmebaasis ajakohasena 2-tööpäevase täpsusega:
- 1) Tellimuste tegemine;
 - 2) Kiurendilepingute lõpetamine.
- 3.5 Andmebaasi vormistuste ja info kannetega kaasneb (automatiseeritud) ajaline logi. Kõik potentsiaalselt andmete ebatäpsusest tulenevad vaidlused lahendatakse Sidetaristu reaalse kasutuse kontrollimise teel, välja arvatud kui Raamlepingus on kokku lepitud teisiti.
- 3.6 Kiurendilepingute sõlmimise kord:
- 3.6.1 Kiurendilepingu sõlmimiseks esitab Sideettevõtja Teenuse osutajale Tellimuse läbi Andmebaasi. Sideettevõtja toob Tellimuses välja Lõppkasutaja(d), kellele Sideettevõtja soovib asuda Sideteenust osutama ja taotleb selleks vajalike sideühenduste teostamist. Tellimuse esitamise eeltingimuseks on Sideettevõtja ja Tellimuses näidatud Lõppkasutaja(te) vahelise Sideteenuse lepingu olemasolu. Tellimuse esitamisega kinnitab Sideettevõtja, et on Tellimuses näidatud Lõppkasutaja(te)ga Sideteenuse lepingu sõlminud. Sideettevõtja kohustus on tagada, et Lõppkasutaja ei ole ise sideoperaator ega muul moel seotud Sideteenuse osutamise või vahendamiselega;
 - 3.6.2 Teenuse osutaja aktsepteerib Sideettevõtja Tellimuse Andmebaasis 14 päeva jooksul. Teenuse osutajal on õigus Tellimust mitte rahuldada vaid Raamlepingus sätestatud alustel, eelkõige siis, kui konkreetse Lõppkasutaja osas on Teenuse osutamiseks esitanud enne Tellimuse esitamist taotluse piirkonnas Sideteenuse osutav alternatiivne sideoperaator. Sideettevõtja on teadlik, et Teenuse osutaja on kohustatud rahuldama erinevate sideoperaatorite taotlused Teenuse osutamiseks nende laekumise järjekorras. Lisaks on Teenuse osutajal õigus Tellimust mitte rahuldada kui Tellimuses esitatud andmetes esinevad puudused; kui Teenuse osutajal puudub vajalik taristu konkreetse Tellimuse täitmiseks; kui Sideettevõtja on Tellimuses märgitud sama(de) Lõppkasutaja(te)ga seotud Kiurendilepingu(d) lõpetanud Tellimusele eelneva 3 kuu jooksul või kui Sideettevõtja on varasemalt rikkunud Raamlepingut;
 - 3.6.3 Tellimuse aktsepteerimiseks vormistab Teenuse osutaja Andmebaasis Tellimuses näidatud Lõppkasutaja(te)ga seotud kiu(d) hõivatuks ning loob Sideettevõtjale ligipääsu Tellimuses näidatud Lõppkasutaja(te) ühendusega seotud Ühenduskappidele;
 - 3.6.4 Tellimuse aktsepteerimisega loetakse Poolte vahel automaatselt sõlmituks Tellimuses näidatud iga Lõppkasutajaga seotud kiu rentimiseks eraldi Kiurendileping, millele kohalduvad Raamlepingus sätestatud tingimused. Eraldi dokumenti Kiurendilepingu sõlmimisel ei vormistata.
- 3.7 Kiurendilepingu lõpetamise kord:
- 3.7.1 Sideettevõtja võib igal ajal Kiurendilepingu lõpetada vormistades Andmebaasis konkreetse Lõppkasutajaga seotud Kiurendilepingu lõppenuks ja tähistades Lõppkasutajaga seotud kiu vabaks;
 - 3.7.2 Kiurendilepingu lõpetamise vormistamisega kinnitab Sideettevõtja, et on lõpetanud Lõppkasutajaga Sideteenuse lepingu.
- 3.8 Lõppkasutaja ühendamise Sideteenust osutava sideoperaatori vahetumisel:

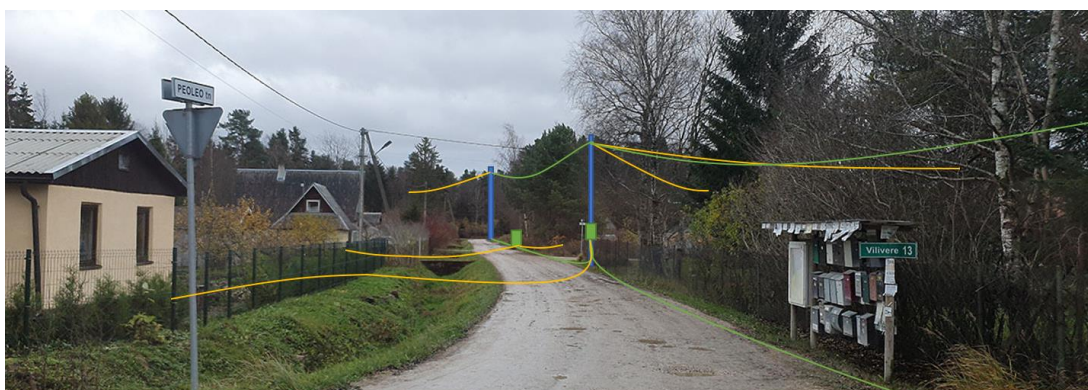
- 3.8.1 Lõppkasutajat varasemalt teenindanud sideoperaator teostab Lõppkasutajaga seotud Kiurendilepingu lõpetamise vastavalt punktis 3.7. sätestatud korrale.
- 3.8.2 Lõppkasutajat edaspidi teenindama asuv sideoperaator teostab Lõppkasutajaga seotud Kiurendilepingu Tellimuse vastavalt punktis 3.6. sätestatud korrale

4. TASU JA ARVELDAMINE

- 4.1 Sideettevõtja maksab Teenuse osutamise eest Teenuse osutajale tasu Raamlepingu lisaks 1 olevas hinnakirjas näidatud tingimustel. Teenuse osutajal on õigus hinnakirja ühepoolset muuta, teavitades sellest Sideettevõtjat vähemalt 3 kuud ette ja tingimusel, et hinnakirjas sätestatud tasude kehtestamise ajaga võrreldes on muutunud tasude kehtestamise aluseks olnud või tasu või ärikeskkonnaga seotud asjaolud (sh nt tarbijahinnaindeks, tööjõu- või muud sisendkulud, teenuse maht, parameetrid või sisu, üldine turusituatsioon jne) või ilmnevad muud olulised asjaolud, mille esinemise tõttu on Teenuse osutaja ühepoolset hinnangul hinnakirja muudatus vajalik ja põhjendatud. Hinnakirja muudatusest võib teavitada ette vähem kui 3 kuud, kui muudatus on tingitud muudatustest õigusaktides või kohtupraktikas, riikliku institutsiooni otsusest, ettekirjutusest või jõustunud kohtuotsusest ning olukorras, kus muudatus on oma olemuselt väheoluline.
- 4.2 Pooled on kokku leppinud, et tasu arvestamise aluseks on Andmebaasist nähtuvad andmed sõlmitud Kiurendilepingute kohta, mistahes täiendavaid spetsifikatsioone arveldamise aluseks olevate andmete kohta ei koostata.
- 4.3 Jooksva kuu eest Teenuse osutamise tasu arvestamise aluseks võetakse Andmebaasi andmed jooksva kuu viimase päeva seisuga. Väikseim arveldusühik on 1 kuu, st nii baastasu kui muude tasude osas arveldatakse tasuna alati hinnakirjas näidatud terve kalendrikuu tasu.
- 4.4 Teenuse osutaja esitab Andmebaasist nähtuvate andmete alusel Sideettevõtjale arve eelmise kuu eest iga järgneva kuu 10. kuupäevaks. Sideettevõtja tasub arve hiljemalt 14 päeva jooksul alates arve väljastamisest arvel näidatud arveldusarvele.
- 4.5 Sideettevõtjal on õigus vaidlustada Teenuse osutaja poolt väljastatud arve 14 päeva jooksul põhjendades oma vastuväiteid piisava põhjalikkusega. Kui Sideettevõtja ei esita viidatud tähtaja jooksul nõuetekohast pretensiooni, loetakse Sideettevõtja arvega nõustunuks ning mistahes hilisemad pretensioonid rahuldamisele ei kuulu.
- 4.6 Lepingust tulenevate rahaliste kohustuste täitmisega viivitamise korral on viivise määr 0,5% tähtaegselt tasumata summast päevas.

5. SIDETARISTU TEHNILINE KIRJELDUS

- 5.1 Sidetaristu tehnilise lahenduse skeem nähtub allolevalt jooniselt:



■ Ühenduskapp — Juurdepääsuvõrk — Majaühendus | Post

- 5.2 Sidetaristu tehniline kirjeldus:

- 5.2.1 Jaotuskapi ja iga Lõppkasutaja aadressiobjekti vahel on valguskaabli kiu otseühendus;
- 5.2.2 Juurdepääs Teenuse osutaja Juurdepääsuvõrku on tagatud ühenduvusega ELA SA sidekaevu. Jaotuskapi ning ELA SA sidekaevu vahel on tagatud PON (Passive Optical Network) tehnoloogial opereerimiseks vajalik optiline kaabel ja selle piisav kiuvaru;

- 5.2.3 ELA SA sidekaevus ning Jaotuskapis ei ole ühendused Teenuse osutaja poolt teostatud. Sideettevõtja teostab vajalikud ühendused iseseisvalt, järgides Teenuse osutaja ning ELA SA nõudeid;
 - 5.2.4 Teenuse osutaja tagab Sideettevõtjale ühenduskaabli kiud ELA SA sidekaevust Jaotuskapini. Täpsed andmed (kiudude kogus, numbrid, värvikood) lepatakse Poolte vahel kokku Raamlepingu sõlmimise järgselt;
 - 5.2.5 Teenuse osutaja ei vastuta ELA SA sidekaevus teostatavate ühenduste teostamise ega kvaliteedi eest ning ei garanteeri seotud ressursse;
 - 5.2.6 Jaotuskapid ei ole Teenuse osutaja poolt varustatud ühenduskaablite ega optiliste jaguritega. Nimetatud sidevõrgu tarvikud tarnib Sideettevõtja iseseisvalt, kasutades standardseid materjale ja järgides nende kasutamisel Teenuse osutaja ning tarvikute ning Jaotuskapi valmistajatehase nõudeid.
 - 5.2.7 Juurdepääsuvõrk võib olla rajatud nii pinnasesse, kui paigaldatud õhuliinina;
 - 5.2.8 Majaihendused võivad olla rajatud nii pinnasesse, kui paigaldatud õhuliinina;
 - 5.2.9 Kasutatava valguskaabli kiu tüüp on single mode (SM).
- 5.3 Majaihenduste tehniline kirjeldus:
- 5.3.1 Majaihendused võivad olla rajatud nii Teenuse osutaja, kui Lõppkasutaja poolt. Kummalgi juhul on kaabel töö teostaja poolt viidud Lõppkasutaja ruumidesse ning kaabli kiud standardselt otsastatud;
 - 5.3.2 Teenuse osutaja ei vastuta Lõppkasutaja ruumides asuva kaabelduse ega seadmete paigalduse eest.
- 5.4 Maakasutuskokkulepped:
- 5.4.1 Teenuse osutaja vastutab maakasutuskokkulepete eest Juurdepääsuvõrgu osas.
 - 5.4.2 Majaihenduste rajamiseks vajalike maakasutuskokkulepete sõlmimise eest vastutab Lõppkasutaja.
 - 5.4.3 Teenuse osutajal on õigus sõlmida maakasutuskokkuleppeid ka Majaihenduste osas.

6. TEENUSE OSUTAMISEKS SIDEÜHENDUSE TEOSTAMINE

- 6.1 Kiurendilepingu alusel Teenuse osutamiseks vajalikud sideühendused teostab Sideettevõtja iseseisvalt vastavalt Ühenduskapi valmistajatehase ning Teenuse osutaja nõuetele ja juhistele. Selleks võimaldab Teenuse osutaja pärast Kiurendilepingu sõlmimist Sideettevõtjale juurdepääsu vajalikele Ühenduskappidele. Sideettevõtja kohustub fikseerima teostatud ühendused Andmebaasis vastavalt punktis 3.4 sätestatud korrale.
- 6.2 Sideühenduse teostamine Ühenduskapis:
- 6.2.1 Pärast Kiurendilepingu sõlmimist aktiveerib Teenuse osutaja vastavalt punktile 3.6.3 Sideettevõtjale Ühenduskapile juurdepääsuks vajaliku elektroonilise võtme Lõppkasutaja ühendamiseks;
 - 6.2.1.1 Sideettevõtja kohustub elektroonilise juurdepääsu aktiveerimiseks installeerima töid teostava tehnika piisava funktsionaalsusega nutiseadmes Teenuse osutaja poolt nimetatud tarkvara ning teostama selles sihtotstarbelised toimingud (sh kasutajakonto avamine ja protseduurilised toimingud).
 - 6.2.2 Sideettevõtja jäädvustab Ühenduskapi avamisel selgelt loetavale digitaalsele fotole olukorra Ühenduskapi sisust enne ühendustöö teostamist ning ühendustöö teostamise järgselt, vahetult enne kapiukse sulgemist ning lukustamist. Sideettevõtjal on kohustus laadida nimetatud fotod vahetult Teenuse osutaja poolt selleks otstarbeks määratud pilverakendusse;
 - 6.2.3 Sideettevõtjal on lubatud kasutada ainult seda osa Sidetaristust, mis on vältimatult vajalik sõlmitud Kiurendilepinguga seotud Lõppkasutaja ühenduse teostamiseks;
 - 6.2.4 Kui Sideettevõtja märkab objektil (kapis, kapi ümbruses, majaihenduses, taristu piirkonnas tervikuna) Sidetaristuga seonduvaid ebakorrapärasusi, ohtlikku olukorda, Sidetaristu rikkumist, rikkumist või muid valdkonna spetsialisti silmale ilmselgeid iseärasusi, siis kohustub ta sellest Teenuse osutajale viivitamatult teada andma.
 - 6.2.5 Ühenduskapis tööde teostamise järgselt peab Ühenduskapp ning Sidetaristu jääma korda ning lukustatud olekusse;
 - 6.2.6 Sideettevõtja tagab, et vajalike sideühenduste teostamise viivad läbi pädevad spetsialistid (sh nii tehniliste- kui töökultuuriliste oskuste poolest) selliselt, et see:
 - 1) ei kahjusta Teenuse osutaja taristut ega ümbritsevat keskkonda;

- 2) ei kahjusta teiste samaaegselt Teenuse osutaja Sidetaristul Sideteenust osutavate sideoperaatorite ühendusi ega huve;
- 3) näeb esteetiliselt korrektne välja ning on teostatud Ühenduskappide ja ühendustöödega kaasnevate komponentide valmistajate juhendmaterjale järgides.

6.2.7 Kui Sideettevõtja kasutab ühenduste teostamisel või muudel Sideteenuse pakkumiseks vajalike tööde teostamisel alltöövõtja teenuseid on Sideettevõtja kohustatud tagama, et alltöövõtja on teadlik kõikidest Sideettevõtjale teada olevatest tööde teostamisega seotud Teenuse osutaja nõuetest. Sideettevõtja on täiel määral vastutav alltöövõtja tegevuse eest Teenuse osutaja Sidetaristul. Teenuse osutajal on õigus saada vastavasisulise päringu korral Sideettevõtjalt ülevaade Teenuse osutaja taristul töödese kaasatud alltöövõtjatest. Mõjuval põhjusel on Teenuse osutajal õigus piirata alltöövõtjate juurdepääsu Sidetaristule.

6.2.8 Sideettevõtja kohustub kõikide sideühenduste teostamisel, rikete tuvastamisel, rikete likvideerimisel jt Sideteenuse pakkumisega kaasnevate tegevuste käigus järgima kasutatavate Sidetaristu komponentide valmistajate juhendmaterjalides toodut ning teostama tööd selliselt, et tulemus näeb esteetiliselt korrektne välja ning ei takista teiste sideoperaatorite opereerimist samal Sidetaristul.

6.2.9 Kõik Sideettevõtja poolt paigaldatud tarvikud peavad olema paigaldatud selliselt, et need ei takista Teenuse osutajal Sidetaristul Teenuse osutamist ning on kogu paigaldatud mahus järelevalve eesmärgil tuvastatavad ning inspekteeritavad.

7. RIKETELE REAGEERIMINE, HOOLDUSTÖÖDE TEOSTAMINE JA JÄRELEVALVE

7.1 Sideettevõtja kohustub iseseisvalt ja omal kulul tuvastama ning lokaliseerima Sideettevõtja poolt Sideteenuse osutamist takistava rikke (asukoht, ulatus, seotud tehnilised üksikasjad). Info rikkest tuleb esitada Teenuse osutaja kontaktandmetel e-kirja teel, tuues välja vähemalt järgmised asjaolud:

- 7.1.1 Rikkega seotud Lõppkasutaja;
- 7.1.2 Rikke asukoht ning asukoha tuvastusmeetod;
- 7.1.3 Rikke tuvastamise aeg ning meetod;
- 7.1.4 Tõendusmaterjal selgitava teksti kujul (võimalusel lisada mõõtmistulemused, fotod vm täiendav selgitus).

7.2 Teenuse osutaja kohustub likvideerima vaid Juurdepääsuvõrgu osas ilmnenu rikked juhul, kui riket ei põhjustanud Sideettevõtja tegu või temast tulenev asjaolu või sündmus, mille eest Sideettevõtja vastutab. Kui rike ilmneb Sidetaristu muul osal kui Juurdepääsuvõrk, siis sellise rikke tekkimise eest Teenuse osutaja ei vastuta ega kohustu sellist riket likvideerima. Teenuse osutaja kohustub rikkele reageerima sõltuvalt rikkest mõjutatud Lõppkasutajate arvust:

- 7.2.1 Kuni 6 Lõppkasutajaga seotud rikkele reageerimise aeg on 7 päeva;
- 7.2.2 7 kuni 60 Lõppkasutajaga seotud rikkele reageerimise aeg on 3 päeva;
- 7.2.3 61 ja enama Lõppkasutajaga seotud rikkele reageerimise aeg on 1 tööpäev.

7.3 Kui Teenuse osutaja kohustub rikke likvideerima vastavalt punktile 7.2, ei pea Sideettevõtja tasuma Teenuse eest tasu ajavahemikul alates rikke tekkimisest kuni selle likvideerimiseni. Arveldamise aluseks oleva kalendrikuu tasust arvestatakse sellisel juhul maha proportsionaalne tasu rikke esinemise ajavahemiku eest. Nimetatud olukorras ei kehti Raamlepingu punkt 4.3.

7.4 Teenuse osutaja ei vastuta Majajühendusel ilmnenu rikete eest, sellised rikked likvideerib Lõppkasutaja.

7.5 Sideettevõtja kohustub likvideerima ELA SA sidekaevus ilmnenu rikked.

7.6 Pooled lepivad kokku, et kui rikke on põhjustanud teine Sidetaristul Sideteenust osutav sideettevõtja, teeb Sideettevõtja rikke põhjustanud teise sideettevõtjaga rikke likvideerimiseks vajalikku igakülset koostööd järgides tööde teostamisel Raamlepingus sätestatud nõudeid ja Teenuse osutaja juhiseid ning Teenuse osutajale sellega seonduvalt kohustusi ei kaasne.

7.7 Sidetaristu arenduse, remondi või hoolduse eesmärgil planeeritavast Teenuse katkemisest teavitab Teenuse osutaja Sideettevõtjat mõistliku aja ette. Ilma mõjuva põhjuseta ei ole etteteatamise aeg lühem kui 14 päeva.

7.8 Arenduse, remondi või hoolduse kestel ei pea Sideettevõtja tasuma Teenuse eest tasu ajavahemikul. Arveldamise aluseks oleva kalendrikuu tasust arvestatakse sellisel juhul maha

proportsionaalne tasu arenduse, remondi või hoolduse kestvuse aja eest. Nimetatud olukorras ei kehti Raamlepingu punkt 4.3.

7.9 Pooled lepivad kokku, et Teenuse osutajal on õigus teostada Sideettevõtja tegevuse osas järelevalvet muuhulgas järgmistes valdkondades:

- 1) Sidetaristu kasutus;
- 2) Andmebaasi Sideettevõtja poolt sisestataivate andmete õigsuse kontroll,

ning teha põhjendatud ettekirjutusi puudujääkide likvideerimiseks, milleks Teenuse osutaja annab mõistliku tähtaja.

8. TEENUSE OSUTAMISE PEATAMINE

8.1 Teenuse osutajal on õigus peatada Sideettevõtja ligipääs Juurdepääsuvõrgule ja/või Teenuse osutamine juhul kui:

- 8.1.1 Sideettevõtja ei ole täitnud Raamlepingust tulenevaid kohustusi Teenuse osutaja ees;
- 8.1.2 Sideettevõtja on ühendanud Sidetaristule mitte töökorras või nõuetele mittevastava aktiivse või passiivse seadme ning selline seade häirib Teenuse osutaja Sidetaristu toimimist;
- 8.1.3 Esineb põhjendatud oht Teenuse osutaja Sidetaristu toimimisele;
- 8.1.4 Sideettevõtja kasutab või on kasutanud Teenuse osutaja Sidetaristut Andmebaasis fikseerimata asukohtades, Lõppkasutajatele ja/või ajal ning Raamlepingus sätestamata eesmärgil;
- 8.1.5 Teenuse peatamine on vajalik hädaolukorra, eriolukorra või riigiorгани poolt antud korralduse täitmiseks.

9. RAAMLEPINGU NING KIURENDILEPINGUTE KEHTIVUS JA LÕPETAMINE

9.1 Raamleping jõustub selle allkirjastamisest Poolte poolt ning Kiurendilepingud jõustuvad alates nende sõlmituks lugemisest vastavalt punktile 3.6.4. Raamleping ja Kiurendilepingud on sõlmitud tähtajatult.

9.2 Raamlepingu võib lõpetada Poolte kokkuleppel igal ajal.

9.3 Sideettevõtja võib Raamlepingu üles öelda, teavitades sellest Teenuse osutajat ette 6 kuud.

9.4 Teenuse osutaja võib Raamlepingu üles öelda, teavitades sellest Sideettevõtjat ette 6 kuud juhul kui Raamlepingu alusel on sõlmitud Kiurendilepingud, mis ei hõlma toetusmeetme abil rajatud Juurdepääsuvõrgu piirkondasid. Juhul kui Raamlepingu alusel on sõlmitud Kiurendilepinguid, mis hõlmavad nii väljaspool toetusmeetme abil rajatud juurdepääsuvõrgu piirkondasid kui ka toetusmeetme abil rajatud juurdepääsuvõrgu piirkondasid, võib Teenuse osutaja Raamlepingu üles öelda pärast toetusmeetme aluseks olevast õigusaktist tuleneva tähtajalise piirangu möödumist.

9.5 Sideettevõtja võib Kiurendilepingu ilma etteteatamistähtajata igal ajal üles öelda, vormistades Kiurendilepingu lõppenuks lepingu punktis 3.7.1 sätestatud viisil.

9.6 Raamlepingu alusel sõlmitud Kiurendilepingute lõppemine ei mõjuta Raamlepingu kehtivust. Raamlepingu lõppemisel lõppevad samaaegselt ka kõik Pooltevahelised Kiurendilepingud ja muud Raamlepingu alusel sõlmitud kokkulepped.

9.7 Teenuse osutaja võib Raamlepingu ja/või selle alusel sõlmitud Kiurendilepingud ilma etteteatamistähtaega järgimata üles öelda juhul, kui:

- 9.7.1 Sideettevõtja suhtes algatatakse kriminaal- või pankrotimenetlus või Sideettevõtja esitab avalduse enda likvideerimis- või saneerimismenetluse algatamiseks;
- 9.7.2 Sideettevõtja rikub Raamlepingut ega lõpeta rikkumist Teenuse osutaja poolt Sideettevõtjale antud mõistliku tähtaja jooksul;
- 9.7.3 Sideettevõtja ei tee Teenuse osutajaga koostööd (sh ei vasta päringutele mõistliku aja jooksul või on muul viisil ebakonstruktiivne), mis on Teenuse osutajale vajalik Raamlepingu täitmiseks või Teenuse osutamiseks, sh teistele piirkonnas alternatiivselt sideteenuseid osutavatele sideoperaatoritele.

9.8 Sideettevõtja on teadlik ning arvestab asjaoluga, et Teenuse osutaja kasutab Sidetaristut samaaegselt mitmele sideoperaatorile Teenuse osutamiseks ning sellest tulenevalt on Teenuse osutajal õigus ilma ette teatamiseta öelda üles konkreetse Lõppkasutaja suhtes Sideettevõtjaga

sõlmitud Kiurendileping (ja sellega seoses konkreetse Lõppkasutaja Kiurendilepingu eest tasu küsimine), kui Lõppkasutaja või teine sideoperaator on tõendanud nendevahelist Sideteenuse osutamise lepingu kehtivust edasise perioodi suhtes.

- 9.9 Teenuse osutajal on õigus muuta Raamlepingu tingimusi ühepoolset, teavitades sellest Sideettevõtjat vähemalt 6 kuud ette. Pooltevahelist suhtlust reguleerivate ning praktikas tekkivate olukordade selgemaks reguleerimiseks vajalikke Raamlepingu muudatusi on Teenuse osutajal õigus teha ühepoolset, teavitades nendest Sideettevõtjat vähemalt 1 kuu ette.

10. VASTUTUS

- 10.1 Pooled vastutavad Raamlepingust tulenevate kohustuste rikkumise eest. Õigustatud Poolel on lisaks viivisele ja/või leppetrahvile ja/või olenemata viivise ja/või leppetrahvi nõudeõiguse olemasolust, õigus nõuda Raamlepingut rikkunud Poolelt Raamlepingu rikkumisega tekitatud otsese varalise kahju hüvitamist ja kasutada muid õiguskaitsevahendeid. Pooled välistavad mittevaralise kahju ja saamata jäänud tulu nõudeõiguse. Leppetrahvi nõudeõiguse olemasolul on Poolel õigus nõuda kahju hüvitamist üksnes leppetrahvi ületavas osas. Viivise ja/või leppetrahvi tasumine ei vabasta rikkunud Poolt rikutud kohustuse täitmise kohustustest.
- 10.2 Teenuse osutaja ei vastuta Sideettevõtja poolt Lõppkasutajale osutatava Sideteenuse sisu ega kvaliteedi eest (sh optilise signaali kvaliteet).
- 10.3 Pooled on kokku leppinud, et Teenuse osutaja ei vastuta mistahes kahjude või nõuete eest, mis võivad tuleneda erinevate sideoperaatorite samaaegsest Teenuse osutaja Sidetaristu kasutamisest.

11. LEPPETRAHVID

- 11.1 Raamlepingu iga rikkumise puhul, sõltumata sellest, kas Teenuse osutaja kasutab sellise rikkumisega seoses ülesütleamise õigust või mitte, on Teenuse osutajal õigus nõuda Sideettevõtjalt leppetrahvi kuni EUR 1000, sõltuvalt rikkumise raskusest. Minimaalselt rakendatav leppetrahv on EUR 100, mille puhul ei pea Teenuse osutaja leppetrahvi summat põhistama ning mis loetakse igal juhul mõistlikuks.
- 11.2 Juhul kui Teenuse osutaja avastab reaalse Sidetaristu kasutuse kontrolli käigus, et Sideettevõtja on jätnud Sideteenuse osutamiseks ühendatud Lõppkasutaja Andmebaasi lisamata, on Teenuse osutajal õigus nõuda Sideettevõtjalt leppetrahvi kuni EUR 100 iga lisamata Lõppkasutaja eest.
- 11.3 Kui Sideettevõtja teavitab rikkest Juurdepääsuvõrgus, kuid tegelikkuses konkreetset riket Juurdepääsuvõrgus ei tuvastata, rakendub leppetrahv EUR 300.

12. ISIKUANDMETE TÖÖTLEMINE

- 12.1 Pooled järgivad isikuandmete kaitsmisel ja töötlemisel selle vastavust kehtivate õigusaktidega ning on kohustatud tagama, et isikuandmete töötlemine toimub ainult sihipäraselt Sideteenuse osutamisega seotud eesmärki silmas pidades. Pooltel on keelatud töödelda isikuandmeid muudel eesmärkidel kui Raamlepingu täitmine, sh koguda või avaldada neid mis tahes viisil ja eesmärkidel kolmandatele isikutele või võimaldada neile ligipääsu töötajatele, kes ei tegele Raamlepingu täitmisega vastava Lõppkasutaja suhtes.

13. TEADETE EDASTAMISE KORD

- 13.1 Kõik Raamlepinguga seondult Poolte vahel edastatavad teated, sh Poolte poolt antavad nõusolekud või kooskõlastused ning muu kirjavahetus, mida ei tule esitada läbi Andmebaasi või Raamlepingus kokku lepitud muul viisil, peab olema vähemalt kirjaliku taasesitamist võimaldavas vormis saadetud e-mailiga alljärgnevalt märgitud aadressidel. Teade või muu kirjavahetus loetakse e-postiga kätte toimetatuks järgneval tööpäeval pärast saatmist:
- 13.2 Poolte andmed:

[sisesta Pool]: [nimi või ärinimi]

[aadress]

[kontaktisiku nimi]

tel: []

e-post: []

[sisesta Pool]: [nimi või ärinimi]

[aadress]

[kontaktisiku nimi]

tel: []

e-post: []

- 13.3 Pool teatab punktis 13.2 nimetatud andmete muutumisest teisele poolele kirjalikult viivitamatult pärast andmete muutumist. Alates teate kätte saamisest loetakse punktis 13.2 nimetatud andmed vastavalt muutunuks.

14. KOHALDATAV ÕIGUS JA KOHTUALLUVUS

14.1 Raamlepingule kohaldatakse Eesti Vabariigi õigust.

14.2 Raamlepingust tulenevad või sellega seotud Poolte vahelised erimeeldused püütakse lahendada läbirääkimiste teel. Juhul kui läbirääkimised ei anna tulemust, lahendatakse vaidlus Eesti kohtutes. Esimese astme kohus on Harju Maakohus.

15. LÕPPSÄTTED

- 15.1 Sideettevõtja annab käesolevaga Teenuse osutajale tagasivõtmatu nõusoleku Raamlepingust ja selle alusel sõlmitud mistahes muudest kokkulepetest, sh Kiurendilepingutest, tulenevate õiguste ja kohustuste üleandmiseks (*lepingute ülevõtmine VÕS § 179 alusel*) kolmandale isikule. Teenuse osutaja on kohustatud Sideettevõtjat lepingute ülevõtmisest teavitama mõistliku aja jooksul pärast ülevõtmise toimumist.
- 15.2 Sideettevõtja kinnitab käesolevalt Raamlepingut allkirjastades, et on tutvunud Raamlepingu ja selle lisadega ning kohustub neis sätestatust kinni pidama. Sealhulgas on Sideettevõtja tutvunud Teenuse tehnilise lahendusega, selle opereerimise ning seotud arvelduse põhimõtete ja korraldusega ning kinnitab selle sobilikkust Lõppkasutajale Sideteenuse osutamiseks.
- 15.3 Pooled on kokku leppinud, et Sideettevõtjal ei ole lubatud Sideteenuse osutamisele eelnevalt, selle kestel ega selle järgselt küsida Lõppkasutajalt liitumistasu või muud sarnase iseloomuga tasu. Sideteenuse osutamiseks vajaliku sideühenduse väljaehituse ning seadmete õiglast maksumust ei loeta liitumistasuks.
- 15.4 Viivitus Raamlepingust tuleneva õiguse maksmapanekul või kohustuse täitmisel ei tähenda sellest õigusest või kohustusest loobumist; ühegi õiguse eraldi või osaline maksmapanek või teostamine ei välista selle õiguse maksmapanekut või teostamist muus osas ega muu õiguse ja/või kohustuse teostamist.
- 15.5 Raamlepingu üksiku sätte kehtetus ei vabasta Pooli Raamlepingu teiste sätete täitmise kohustusest ning ei too kaasa kogu Raamlepingu või Raamlepingu teiste sätete kehtetust. Sätte kehtetuse ilmnemisel teevad Pooled oma parimad jõupingutused sätte asendamiseks selliselt, et asendatud säte täidaks võimalikult suures ulatuses eesmärki, mis oli kehtetul sätel.

16. ERIKOKKULEPPED

[Poole nimi/ärinimi]:

[Poole nimi/ärinimi]:

[allkirjastaja nimi]

[allkirjastaja nimi]

Lisa 1 Hinnakiri